

Sala Coma Estadella
T 0708



Aparences

Aurembiaix Sabaté

“Aurembiaix Sabaté. Un altre viratge de l'expressionisme”.

El cas d'Aurembiaix Sabaté és un cas realment insòlit i paradigmàtic en la seva línia de pensament i d'actuació d'una obra no figurativa.

Una artista que, amb un historial tan sòlid com considerable, ha tractat de depurar un tipus de llenguatge que hom creia ja perdut, amb totes les seves conseqüències.

Ella, amb la seva manera de treballar i de saber expressar el que considerava un concepte d'estètica i de comunicació paral·lels, ha estat capaç d'arribar al més difícil, si cal, entre un tipus d'expressionisme gestual, sòlid i ric en matisos, i un tipus d'informalisme aparentment insinuat o intuïtiu, molt ben interpretat, tot concedint la major importància a les aparences, a aquestes masses cromàtiques gens estridents, degudament equilibrades i millor ensamblades mitjançant aquestes estructures que no les estrangulen. Que més aviat les alliberen.

Una obra doncs, la d'Aurembiaix Sabaté, tan significativa en el seu plantejament com decidida i valenta en la seva dimensió.

La meva enhorabona, Aurembiaix, per la teva percepció i pel teu bon ofici.

Jaume Soler i de Magriñà.

Historiador de l'art.

Conservador del museu MNAC

(Museu Nacional d'Art de Catalunya).



LA PINTURA D'AUREMBIAIX SABATÉ: UNA PORTA OBERTA A LA IMAGINACIÓ

Crec que un dels trets més genuïns i originals que caracteritzen la producció artística contemporània és el fet que l'obra d'art ja no es mostra a l'espectador de manera unívoca, ni en la forma ni en el contingut. Els artistes plàstics ja no busquen la reproducció mimètica de la realitat ni la transmissió de significats clars i objectius. Així, de manera tàcita, reclamen la participació activa del públic que mirem les seves obres com si ens diguessin “no us quedeu satisfets en la contemplació passiva: mireu, penseu i descobriu”. La màgia de l'art ja no consisteix, com en els períodes artístics anteriors al segle XX, en aquell èxtasi estètic que generava la visió de la perfecta reproducció pictòrica de la realitat en paisatges, cossos humans o natures mortes. Ni tampoc en el descobriment d'un únic significat que l'artista havia dipositat –de vegades de manera críptica– en el seu quadre. Ara la màgia artística és el resultat d'un diàleg obert i lliure entre l'artista i el seu públic. Dit en altres paraules: l'obra d'art contemporani suggereix i el contemplador interpreta.

La pintura de la jove artista Aurembiaix Sabaté és una mostra perfecta d'aquesta nova estètica comunicativa. Quan es refereix a les seves obres, ella les anomena –i intitula– “aparences”. I li sembla fascinant i totalment adient al seu art la definició d'aparença:

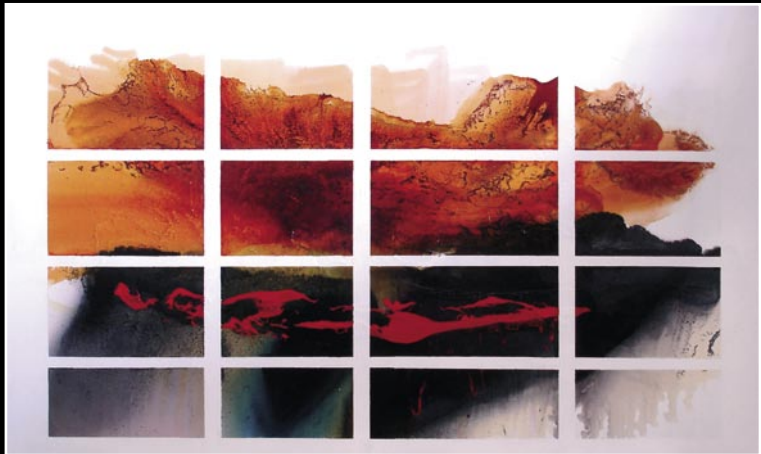
“Coneixement immediat d'una cosa a través del que ens arriba pels sentits, a què atribuïm només un valor aproximat i relatiu respecte del que aquella cosa és en veritat, que només s'aconsegueix després d'un atent examen d'aquesta o un coneixement de nivell superior”

Les seves teles estan plenes de colors càlids i vitals que semblen expandir-se en un molt ben reeixit moviment aparent, reforçat per textures que suggereixen formes i espais que l'espectador va descobrint i creant gràcies a aquest diàleg amb l'obra característica de les arts plàstiques contemporànies. Les pintures de l'Aurembiaix estan plenes de pareidolies, terme que en Psicologia de la Percepció Visual designa el fenomen pel qual la imaginació completa com a figura un material sensorial difús, essent conscient que és una creació de la imaginació, com per exemple veure una cara en una taca de la paret o bé en la forma d'un núvol. Per això, en les seves obres hi veiem boires càlides, valls, riberes i muntanyes estivals. I l'escuma de les onades mediterrànies batent a les roques de la costa. I cels d'albada i crepuscle, volcans en erupció i focs d'artifici i festa. I espais urbans. I fragments del bellíssim cos humà. I també sentiments i emocions: alegria, calma, sensualitat i optimisme. Hi ha tot això, i molt més. El quadre esdevé una gran porta oberta entre l'espai de la imaginació de l'artista i l'espai de la imaginació del públic.

Us proposo que us deixeu seduir per la riquesa sensorial i comunicativa de l'obra d'Aurembiaix Sabaté i que descobriu, a la vostra manera, els enigmes perceptius que ens proposa. Per exemple: en les seves pintures, són les franges negres les que oculten parcialment un món de color, viu i actiu? O potser són les superfícies de color les que oculten un món negre, neutre i inert? Què us sembla?

Domènec Serra

Artista visual i Professor de Dibuix Artístic i Percepció Visual



Sovint tendim a desxifrar el que ens vol mostrar la pintura que tenim davant. Quan es tracta de la figuració, ens sentim descansats perquè no hem de buscar més enllà del que es mostra evident, però amb l'abstracció se'ns gira molta feina o, més ben dit, múltiples possibilitats per veure un final concret.

Doncs per a mi, les aparences són un conjunt d'elements visibles que mostro fragmentats, però que a través del relleu i la textura s'intueixen i existeixen sota les zones sacrificades que jo decideixo tapar.

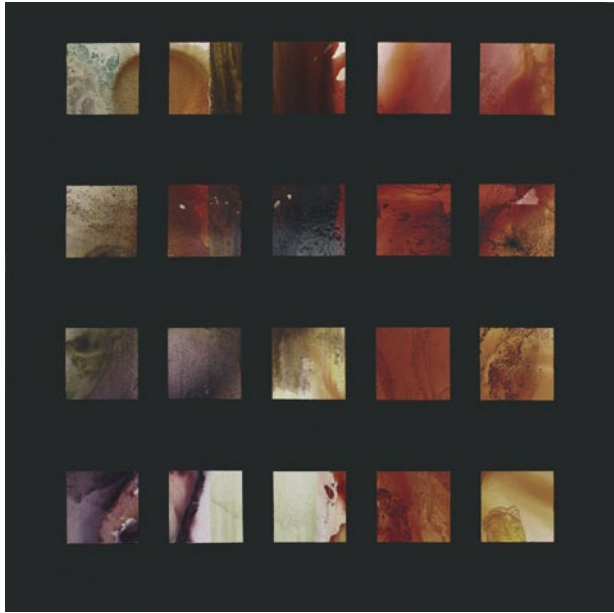
M'agrada el significat tan potent i misteriós que agafa l'obra quan se n'amaga un bocí. El fragment, que desesperadament queda soterrat, segueix existint malgrat tot i l'obra s'ofereix a l'observador mostrant-se diferent. Aquest és el fet que converteix l'obra en una aparença.

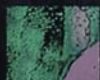
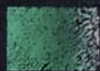
“Coneixement immediat d'una cosa a través del que ens arriba pels sentits, a què atribuïm només un valor aproximat i relatiu respecte del que aquella cosa és en veritat, que només s'aconsegueix després d'un atent examen d'aquesta o un coneixement de nivell superior”.

Aquesta definició del que és l'aparença em va semblar fantàstica: les aparences ens amaguen la realitat, però tots vivim en aquest engany, que represento d'una manera conceptual, expressionista amb abstracció, amb taques, llum, textura amb formes una mica atzaroses però després controlades pels límits, encaixades en finestres, persianes línies, per controlar la seva força, però mai la seva raó.

Apareixen les aparences.

Aurembiaix Sabaté





Aurembiaix Sabaté (1980).

Sota el nom artístic Aix, es presenta com una jove artista, nascuda a Bell-lloc d'Urgell (Lleida). S'inicià en els estudis artístics a l'Escola d'Art i Superior de Disseny Ondara de Tàrrrega i tot seguit estudià el cicle de grau superior de Gràfica Publicitària a la mateixa escola de Tàrrrega. La seva recerca en el món de l'art la porta a Barcelona, a l'Escola Massana on realitza els estudis de pintura (Arts Aplicades al Mur).

Continua amb el Programa Sòcrates/Erasmus amb un intercanvi a Hongria, a la Facultat d'Art Magyar Iparművészeti Egyetem. Actualment està cursant estudis de tècniques del gravat i del vidre a l'Escola d'Arts i Oficis de la Diputació de Barcelona.

Les seves obres han estat exposades en diverses entitats com la sala de la Caixa del Penedès o la Diputació de Lleida. Ha participat en una exposició col·lectiva a la Sala Busquets de Barcelona i en galeries d'art de la província de Lleida i Barcelona. A més, ha participat en la part d'ambientació dels decorats de la sèrie Ventdelplà de TV3, així com en l'escenografia del muntatge de l'obra de teatre "Hiparxiologi" de Francesc Pujols (representada a Solsona i al Vaixell Naumon de la Fura dels Baus).

Va rebre el 1r. premi en la categoria de pintura no figurativa en la 1a. edició de la fira d'art Lleidart, celebrada a Lleida l'abril de 2007, i la cinquena menció al XXIII Premi de Pintura i VII Internacional Homenatge a Joan Crous Vidal.

Recentment ha participat en la Fira del Moble de València (FIM) a l'estand Valenti - Varo SA.

de l'11 de gener a l'1 de febrer de 2008



Sala Coma Estadella

Sala d'Exposicions
Col·legi d'Arquitectes
i Arquitectes Tècnics de Lleida



Col·legi d'Enginyers i Arquitectes Tècnics, Lleida